

# Inspiron 14

3000 Series

## Quick Start Guide

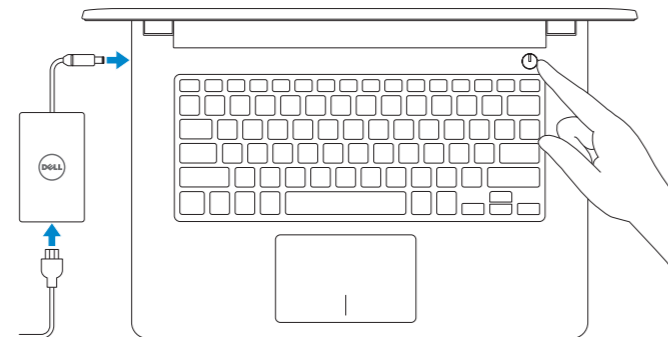
Snelstartgids  
Guía de inicio rápido



### 1 Connect the power adapter and press the power button

Sluit de netadapter aan en druk op de aan-uitknop

Conecte el adaptador de energía y presione el botón de encendido



### 2 Finish operating system setup

Voltooi de installatie van het besturingssysteem

Finalice la configuración del sistema operativo

#### Windows



##### Enable Dell updates

Schakel de updates van Dell in

Active las actualizaciones de Dell



##### Connect to your network

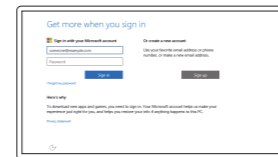
Maak verbinding met uw netwerk

Conéctese a una red

**NOTE:** If you are connecting to a secured wireless network, enter the password for the wireless network access when prompted.

**N.B.:** Als u verbinding maakt met een beveiligd draadloos netwerk, vul dan het wachtwoord voor het netwerk in wanneer daar om gevraagd wordt.

**NOTA:** Si se conecta a una red inalámbrica segura, introduzca la contraseña de acceso a la red inalámbrica cuando se le solicite.



##### Sign in to your Microsoft account or create a local account

Meld u aan bij uw Microsoft-account of maak een lokale account aan

Inicie sesión en su cuenta de Microsoft o cree una cuenta local

#### Ubuntu

Follow the instructions on the screen to finish setup.

Volg de instructies op het scherm om de setup te voltooien.

Siga las instrucciones en pantalla para finalizar la configuración.

### Create recovery media for Windows

Een herstelmedium voor Windows creëren

Cree medios de recuperación para Windows

In Windows search, type **Recovery**, click **Create a recovery media**, and follow the instructions on the screen.

Vul **Herstel** in het zoekscherm van Windows in, klik op **Creër een herstelmedium** en volg de instructies op het scherm.

En la búsqueda de Windows, escriba **Recuperación**, haga clic en **Crear un medio de recuperación** y siga las instrucciones que aparecen en pantalla.

### Locate Dell apps in Windows

Vind Dell-apps in Windows | Localice las aplicaciones de Dell en Windows



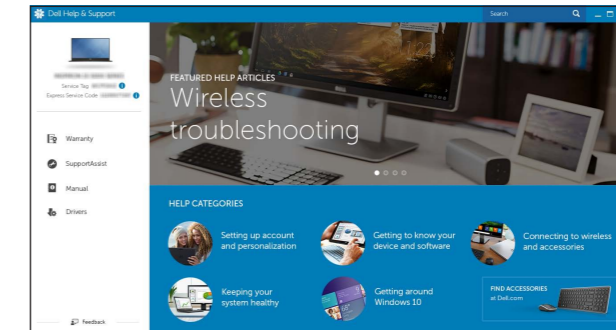
#### Register your computer

Registreer de computer | Registre el equipo



#### Dell Help & Support

Dell Help & Support | Asistencia y soporte de Dell



#### SupportAssist Check and update your computer

Controleer de computer en werk deze bij

Busque actualizaciones para su equipo

#### Product support and manuals

Productondersteuning en handleidingen  
Soporte del producto y manuales

[Dell.com/support](https://www.dell.com/support)

[Dell.com/support/manuals](https://www.dell.com/support/manuals)

[Dell.com/support/windows](https://www.dell.com/support/windows)

[Dell.com/support/linux](https://www.dell.com/support/linux)

#### Contact Dell

Neem contact op met Dell | Póngase en contacto con Dell

[Dell.com/contactdell](https://www.dell.com/contactdell)

#### Regulatory and safety

Regelgeving en veiligheid | Normativa y seguridad

[Dell.com/regulatory\\_compliance](https://www.dell.com/regulatory_compliance)

#### Regulatory model

Wettelijk model | Modelo normativo

P60G

#### Regulatory type

Wettelijk type | Tipo normativo

P60G004

#### Computer model

Computermodel | Modelo de equipo

Inspiron 14-3459

#### Información para NOM, o Norma Oficial Mexicana

La información que se proporciona a continuación se mostrará en los dispositivos que se describen en este documento, en conformidad con los requisitos de la Norma Oficial Mexicana (NOM):

##### Importador:

Dell Mexico S.A. de C.V.  
AV PASEO DE LA REFORMA NO 2620 PISO 11  
COL. LOMAS ALTAS  
MEXICO DF CP 11950

Modelo  
Voltaje de alimentación  
Frecuencia  
Consumo de corriente de entrada  
Voltaje de salida  
Consumo de corriente de salida  
País de origen

P60G  
100 V CA-240 V CA  
50 Hz-60 Hz  
1,30 A/1,60 A/1,70 A  
19,50 V CC  
2,31 A/3,34 A  
Hecho en China

© 2015 Dell Inc.

© 2015 Microsoft Corporation.

© 2015 Canonical Ltd.



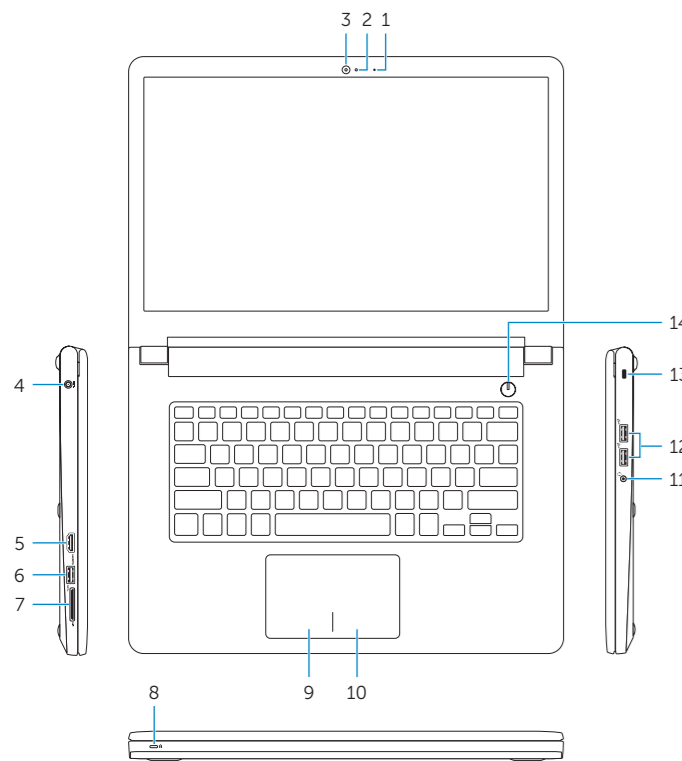
0K1DWNAA00

Printed in China.

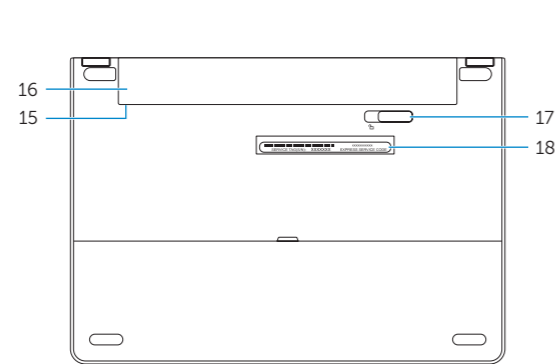
2015-06

# Features

Kenmerken | Funciones



1. Microphone
  2. Camera-status light
  3. Camera
  4. Power-adapter port
  5. HDMI port
  6. USB 3.0 port
  7. Media-card reader
  8. Power and battery-status light/  
hard-drive activity light
  9. Left-click area
  10. Right-click area
  11. Headset port
  12. USB 2.0 ports (2)
  13. Security-cable slot
  14. Power button
  15. Regulatory label (in battery bay)
  16. Battery
  17. Battery-release latch
  18. Service Tag label
- NOTE:** The hard-drive activity light is not available on computers with eMMC (embedded MultiMediaCard).



1. Microfoon
  2. Statuslampje camera
  3. Camera
  4. Poort voor stroomadapter
  5. HDMI-poort
  6. USB 3.0-poort
  7. Mediakaartlezer
  8. Statuslampje voor stroom en batterij/  
activiteitslampje voor harde schijf
  9. Gebied voor linksklikken
  10. Gebied voor rechtsklikken
  11. Headsetpoort
  12. USB 2.0-poorten (2)
  13. Sleuf voor beveiligingskabel
  14. Aan-/uitknop
  15. Label regelgeving (in batterijhouder)
  16. Batterij
  17. Ontgrendelingsschuifje  
batterijcompartiment
  18. Servicetag
- N.B.:** Het activiteitslampje van de harde schijf is niet aanwezig op computers met eMMC (ingebouwde MultiMediaCard).

1. Micrófono
  2. Indicador luminoso de estado de la cámara
  3. Cámara
  4. Puerto de adaptador de alimentación
  5. Puerto HDMI
  6. Puerto USB 3.0
  7. Lector de tarjetas multimedia
  8. Indicador luminoso del estado de alimentación, batería y disco duro
  9. Área de clic izquierdo
  10. Área de clic derecho
  11. Puerto para auriculares con micro
  12. Puertos USB 2.0 (2)
  13. Ranura del cable de seguridad
  14. Botón de encendido
  15. Etiqueta normativa (en el compartimento de la batería)
  16. Batería
  17. Pestillo de liberación de la batería
  18. Etiqueta de servicio
- NOTA: El indicador luminoso de actividad del disco duro no está disponible en equipos con eMMC (tarjeta multimedia integrada).

# Shortcut keys

Sneltoetsen | Teclas de acceso directo

- F1** Mute audio  
Geluid dempen | Silenciar el audio
- F2** Decrease volume  
Geluidsniveau omlaag | Disminuir el volumen
- F3** Increase volume  
Geluidsniveau omhoog | Aumentar el volumen
- F4** Play previous track/chapter  
Vorige nummer/hoofdstuk afspelen  
Reproducir pista o capítulo anterior
- F5** Play/Pause  
Afspelen/Pauzeren | Reproducir/Pausar
- F6** Play next track/chapter  
Volgende nummer/hoofdstuk afspelen  
Reproducir pista o capítulo siguiente
- F8** Switch to external display  
Naar extern beeldscherm schakelen  
Cambiar a la pantalla externa
- F9** Search  
Zoeken | Buscar
- F11** Decrease brightness  
Helderheid verminderen | Disminuir brillo
- F12** Increase brightness  
Helderheid vermeerderen | Aumentar brillo

- Fn** + **Esc** Toggle Fn-key lock  
Vergrendeling van Fn-toets in-/uitschakelen  
Alternar bloqueo de la tecla Fn
- Fn** + **PrtScr** Turn off/on wireless  
Draadloos in-/uitschakelen  
Activar/desactivar la función inalámbrica
- Fn** + **Insert** Sleep  
Slaapstand | Suspensión
- Fn** + **H** Toggle between power and battery-status light/  
hard-drive activity light  
Schakelen tussen lampje voor energie- en batterijniveau/  
activiteitslampje vaste schijf  
Alternar entre indicador luminoso de estado de la batería  
y encendido y el indicador luminoso de actividad de la  
unidad de disco duro

**NOTE:** For more information, see *Specifications* at [Dell.com/support](https://www.dell.com/support).  
**N.B.:** Kijk voor meer informatie in *Specificaties* op [Dell.com/support](https://www.dell.com/support).  
**NOTA:** Para obtener más información, consulte *Especificaciones* en [Dell.com/support](https://www.dell.com/support).